

Le stenosi aortica e polmonare

Dott.ssa Sara Cerioni

Sono malattie **GENETICO-EREDITARIE** di tipo POLIGENICO che determinano un'alterazione della normale anatomia delle strutture valvolari con conseguenti modifiche della normale emodinamica cardiaca.

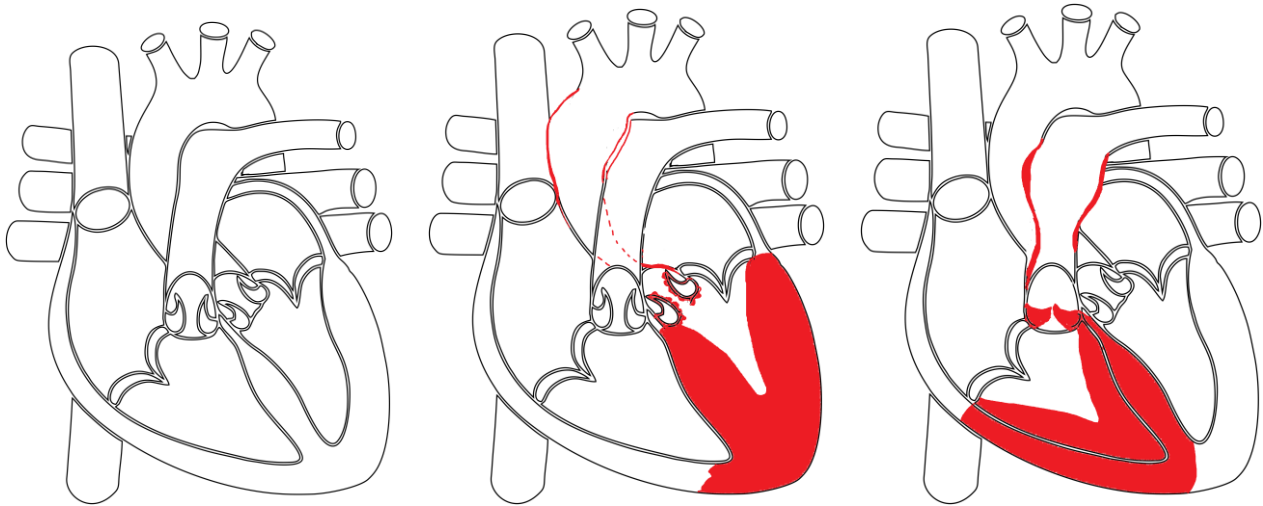
Queste patologie sono da considerarsi anche malattie **CONGENITE-ACQUISITE PROGRESSIVE** con espressione fenotipica **intorno all'anno di età** in grado di modificarsi per gravità nel corso degli anni.

Le razze canine che sono predisposte ad esserne colpite sono **il Boxer, il Golden ed il Labrador Retriever, il Terranova, il Bulldog, il Pastore Tedesco, il Dogue del Bordeaux, i Terrier ed il Rottweiler.**



Boxer, Retrievers, Terranova e Rottweiler sono tra le razze predisposte geneticamente a queste patologie

La sintomatologia è variabile: molti soggetti sono asintomatici in giovane età per poi manifestare una progressione tardiva con **sincope, affaticamento per scompenso cardiaco e morte improvvisa**. Un riscontro precoce della patologia permette di avere scelta decisionale su trattamenti medici e chirurgici che spesso sono definitivi; una diagnosi tardiva consente soltanto di instaurare una terapia di "emergenza" conservativa e sintomatologica.



A sinistra cuore sano. Al centro cuore affetto da stenosi aortica: alterazione anatomica dell'apparato valvolare aortico e del tratto di efflusso con risposta compensatoria del miocardio con iniziale ipertrofia della parete ventricolare sinistra e del setto interventricolare. A destra cuore affetto da stenosi polmonare: alterazione anatomica dell'apparato valvolare polmonare, con riduzione delle sue dimensioni, risposta compensatoria del miocardio con aumento dello spessore del setto interventricolare e della parete ventricolare destra.

La malattia è riconoscibile mediante una **visita clinica** comprensiva di auscultazione ed esame obiettivo generale; la diagnosi e la classificazione della presenza e dello stadio di gravità delle alterazioni valvolari sono definibili con uno **studio eccardiografico** che ci permette di valutare l'anatomia del cuore, misurare le dimensioni delle camere cardiache e la velocità dei flussi ematici.

Si consiglia di effettuare tali procedure intorno **all'anno di età**. Ad un riscontro positivo, il medico veterinario cardiologo consiglierà **controlli seriali semestrali o annuali** del caso.